

SKÖTSEL OCH RENGÖRING

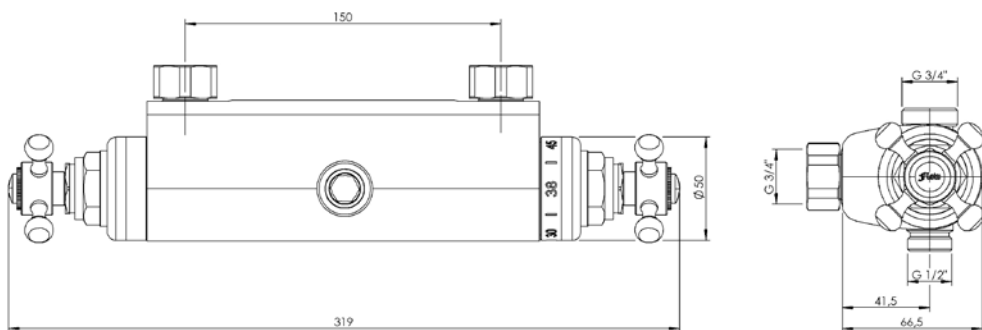
Rengör blandaren regelbundet med en mjuk svamp eller trasa tillsammans med normala rengöringsmedel för badrum. Frätande eller slipande rengöringsmedel får inte användas. Det skadar ytan. Kontrollera och rengör smutssilarna regelbundet.

GARANTI

Under förutsättning att blandaren installerats korrekt och att den sköts i enlighet med denna anvisning så gäller en garantitid på 2 år. Uppvisande av inköpskvitto krävs för att kunna hävda garanti. Dessutom gäller en utökad garanti mot fabriktionsfel upp till 5 år där vi kostnadsfritt tillhandahåller en ny reservdel men kunden själv får bekosta evt installation.

Vi reserverar oss för tekniska förändringar.

Mått och sprängskiss



 DUSCHBYGGARNA

MONTERINGSANVISNING

LADY

TERMOSTATBLANDARE

150 C/C



GENERELLT

Läs hela anvisningen innan installationen påbörjas.

Termostatblandaren skall installeras av en behörig installatör.

DRIFT

Temperatur varmvattentillförsel

Max: 85°C, Rekommenderad: 65°C

Minsta skillnad mellan varmt och blandat vatten: 10°C

DRIFTSTRYCK

Maximum: 10 Bar, Minimum: 0.5 Bar

För att upprätthålla bästa driftsfunktion skall ledningstrycket hållas så balanserat som möjligt.

TEKNISKA DATA

Flödesvredet har tvåvägsfunktion, vrid medsols för vattenflöde uppåt, vrid motsols för vattenflöde nedåt.

Anslutningen är 150 c/c med ¾" mutter.

Utlopp uppåt ¾" för anslutning av takdusch.

Utlopp nedåt ½" för anslutning av duschslang.

- ◆ Separat kall och varmvattentillförsel är nödvändig
- ◆ Om blandaren används i ett lågtrycks-system skall rördimensionen vara minst 22 mm.
- ◆ Blandaren skall installeras i enlighet mer gällande regler

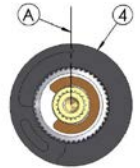
INSTALLATION

- ◆ **VIKTIGT!** Rörsystemet skall spolas rent innan blandaren ansluts.
- ◆ Blandare som inte fungerar pga att kopparflis, smuts e.dyl satt sig inne i blandaren omfattas inte av garanti.
- ◆ Kontrollera att smutssilarna sitter på plats innan blandaren ansluts.
- ◆ C/C måttet är 150 mm. Anslutning ¾".
- ◆ Temperaturvredet skall vara till höger.
- ◆ Varmvattnet skall komma in på vänster sida.
- ◆ **Dra åt anslutningen försiktigt och kontrollera att det blir tätt.**
- ◆ **Innan installationen avslutas skall alla funktioner kontrolleras.**

TEMPERATUR OCH INSTÄLLNING

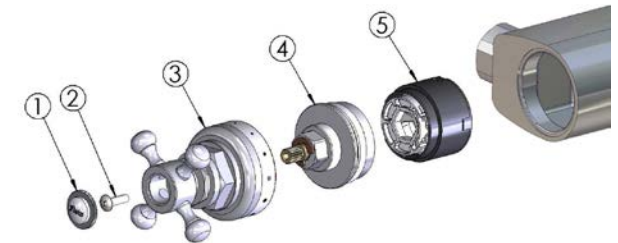
Blandaren är grovinställd från fabrik. De lokala omständigheterna kan göra att temperaturen behöver justeras.

- ◆ Vrid temperaturvredet till 38 graders läget. Mät temperaturen.
- ◆ Justera enligt följande vid behov
- ◆ Lossa vredet enl bilden intill.
- ◆ Peta bort locket och lossa skruven (1 o 2). När du gör detta är det viktigt att vredet står kvar i 38 graders läget.
- ◆ Ändra temperatur genom att vrida på den splinsade delen (A) längst ut på elementet.
- ◆ Vrid tills du har fått 38 grader. Återmontera.



RENGÖRING/BYTE AV TERMOSTATELEMENT

Med tiden kan silarna i termostat-elementet sätta igen och påverka funktionen. Skissen intill visar isärtagning för rengöring alt. utbyte. Stäng av vattentillförseln innan isärtagning. Det är viktigt att filterna nr 6 är rena. Spola rent alt. använd avkalkningsmedel för att få dem rena.



BYTE AV PATRONEN PÅ FLÖDESSIDAN

Skissen intill visar isärtagning för utbyte av flödespartonen (5). Stäng av vattentillförseln innan isärtagning

RENGÖRING AV SMUTSSILARNA

Smutssilarna som sitter i inloppen till blandaren ska hållas rena. Kontrollera dem regelbundet. Stäng av vattnet, lossa blandaren och kontrollera. Om flödet försämras kan tilltäppta smutssilar vara orsaken.

Kontaktuppgifter

Duschbyggarna AB, Tel 08-4427660

www.duschbyggarna.se, info@duschbyggarna.se